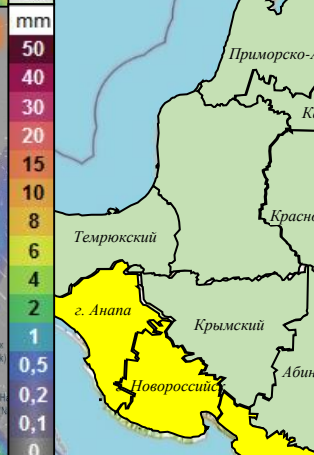
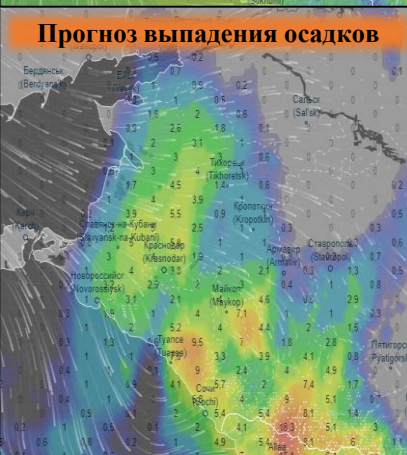
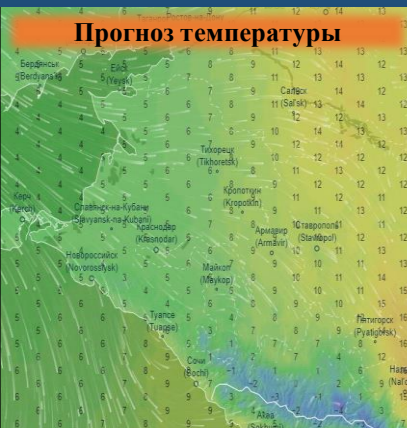


МЕТЕОРОЛОГИЧЕСКАЯ ОБСТАНОВКА НА ТЕРРИТОРИИ КРАСНОДАРСКОГО КРАЯ



По Краснодарскому краю: облачная погода. Временами осадки в виде дождя, днем с мокрым снегом, местами сильные осадки, в отдельных районах КМЯ: сильные осадки в сочетании с грозой, градом и сильным ветром 20 м/с, днем в горных районах края ожидается сильный снег (ОЯ), налипание мокрого снега на проводах и деревьях (ОЯ), местами туман, ухудшение видимости в осадках. Ветер юго-западный с переходом на северо-западный 5-10 м/с, местами порывы 9-14 м/с. Температура воздуха ночью и днем 5...10°, во второй половине дня понижение температуры до 2...7°; в горах ночью 0...+5°, днем 1...6°.

На Черноморском побережье: ночью 5...10°, днем 7...12°.

По г. Краснодару: облачная погода. Ночью и утром умеренный дождь, днем небольшой. Ветер юго-западный с переходом на северо-западный 6-11 м/с. Температура воздуха ночью и днем 6...8°.

Азовское море

Чёрное море



Прогнозируемая метеобстановка

Вт 28 мар	Ср 29	Чт 30	Пт 31	Сб 1 апр	Вс 2	Пн 3	Вт 4	Ср 5	Чт 6
+20	+10	+7	+8	+12	+18	+18	+21	+26	+15
+5	+4	+2	+1	+5	+6	+10	+10	+12	+9
10	9	13	13	14	10	15	6	12	10
3,1	2,1	3,2	0,8	2	3,9	0	0,4	4,1	2,8

Условные обозначения

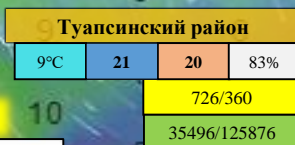
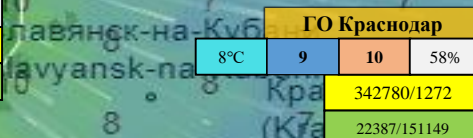
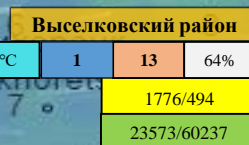
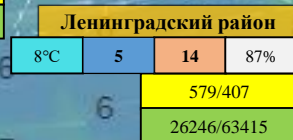
- Муниципальные образования, в которых прогнозируется усиление ветра до 6-12 м/с
- Муниципальные образования, в которых прогнозируется усиление ветра до 13-18 м/с
- Муниципальные образования, в которых прогнозируется усиление ветра до 19-30 м/с

Существует вероятность возникновения происшествий, связанных с:

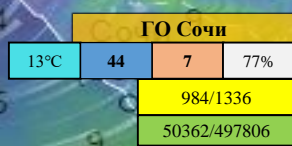
- порывами линий связи и электропередачи, повалом деревьев;
- обрушением слабо закрепленных конструкций, повреждением кровли зданий;
- нарушением работы систем жизнеобеспечения населения;
- нарушением в работе всех видов транспорта;
- затруднением движения и образованием заторов на автодорогах федерального и регионального значения, увеличением ДТП.

ИНФОРМАЦИОННЫЕ МАТЕРИАЛЫ ПО ПОРЫВАМ ВЕТРА
НА ТЕРРИТОРИИ КРАСНОДАРСКОГО КРАЯ
(с использованием информационных ресурсов Ventusky, Windy)

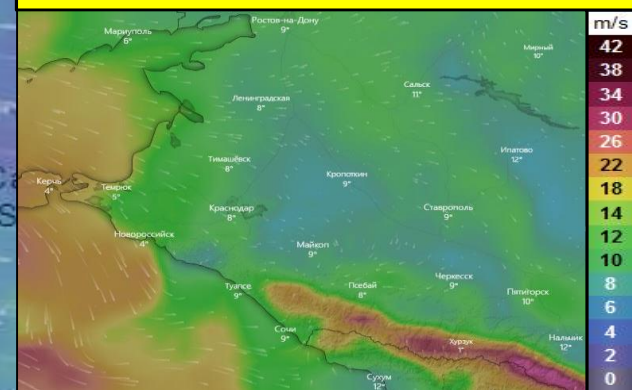
**Прогноз порывов ветра, м/с
на 10.00 29.03.2023**



МО Сочи



**Прогноз порывов ветра, м/с
на 18.00 29.03.2023**



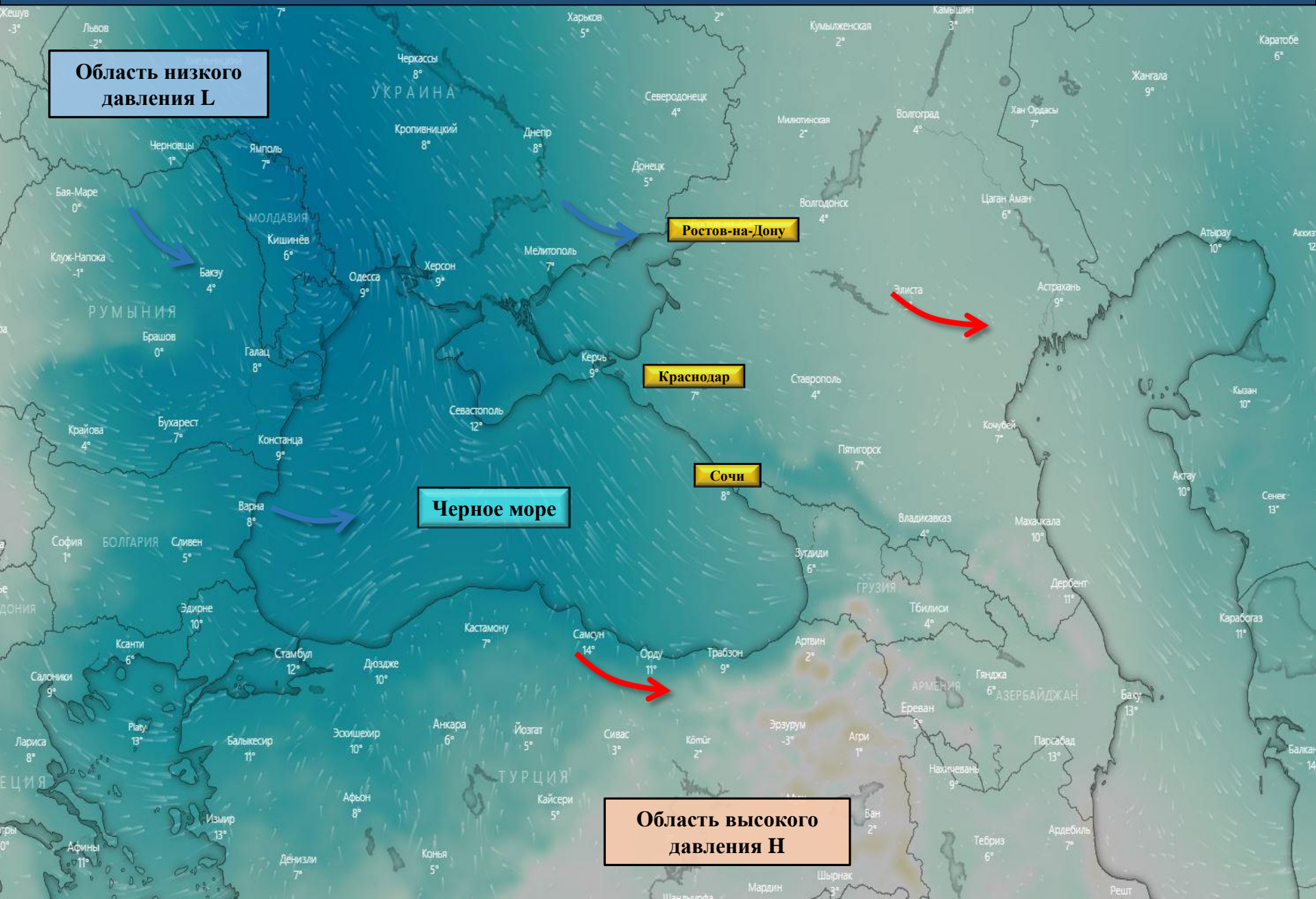
При наихудшем сценарии в зону отключения попадают:

**44 муниципальных образований
1740 населенных пунктов
1 215 462 дома,
5 620 688 чел.;
6 153 СЗО;
1 165 автомобильных мостов.**

Условные обозначения

- износ электроэнергетических систем
- протяженность ЛЭП/ТП (шт.)
- кол-во домов /населения
- дневная температура воздуха
- ночная температура воздуха
- количество осадков, мм
- порывы ветра, м/с
- скорость ветра в диапазоне 0–7 м/с
- скорость ветра в диапазоне 8–12 м/с
- скорость ветра в диапазоне 13–17 м/с
- скорость ветра в диапазоне 18–25 м/с
- скорость ветра свыше 25 м/с

ИНФОРМАЦИОННЫЕ МАТЕРИАЛЫ ПО МЕТЕООБСТАНОВКЕ НА ТЕРРИТОРИИ КРАСНОДАРСКОГО КРАЯ (использовались данные, представленные в информационном ресурсе погоды Windy)



ПРОВЕДЕНИЕ РАСЧЕТОВ ДЛЯ ОРГАНИЗАЦИИ НОРМАЛЬНЫХ УСЛОВИЙ ЖИЗНЕДЕЯТЕЛЬНОСТИ НАСЕЛЕНИЯ

(с использованием программно-расчетных комплексов)

В результате сильного ветра с порывами прогнозируется возникновение чрезвычайных ситуаций (происшествий), связанных с нарушением условий жизнедеятельности населения, повреждением (обрывом) ЛЭП и линий связи, нарушениями в системе ЖКХ.

РАСЧЕТ

потребности питьевой воды

Норма водообеспечения человека в сутки при малой физической активности (с энергозатратами до 5,0-105 Дж/ч (120 ккал/ч)) для различных видов водопотребления и режимов водообеспечения:

$$q = (NAn1 + nAn^2 + 5.5N\delta) * 1,6$$

Вывод: для организации трехразового подвоза воды (одна автоцистерна будет подвозить воду 3 раза в день по 4 000 л) необходимо привлечь 7 автоцистерн водоизмещением 4 000 л для обеспечения питьевой водой и 14 автоцистерн для обеспечения водой для приготовления пищи и умывания.

РЕКОМЕНДАЦИИ ПО ПРОВЕДЕНИЮ ПРЕВЕНТИВНЫХ МЕРОПРИЯТИЙ ПО СИЛЬНОМУ ВЕТРУ НА ТЕРРИТОРИИ КРАСНОДАРСКОГО КРАЯ

Комплекс превентивных мероприятий

1. Довести прогноз до глав городских и сельских поселений, руководителей туристических групп, руководителей санаторно-курортных комплексов, руководителей баз и зон отдыха, руководителей предприятий, организаций, аварийно-спасательных формирований;
2. Провести, при необходимости (в соответствии с прогнозной информацией), заседания комиссии по предупреждению и ликвидации чрезвычайных ситуаций и обеспечению пожарной безопасности по вопросам предупреждения возможных чрезвычайных ситуаций (происшествий), обусловленных неблагоприятным прогнозом, с введением режима повышенной готовности.
3. Поддерживать в постоянной готовности системы оповещения населения, при необходимости провести оповещение населения о возможном возникновении ЧС и происшествий;
4. Проверить готовность специальной техники, аварийно-спасательных и аварийно-восстановительных бригад муниципального звена территориальной подсистемы РСЧС в случае реагирования на возможные чрезвычайные ситуации (происшествия);
5. Поддерживать на необходимом уровне запасы материальных и финансовых ресурсов для ликвидации чрезвычайных ситуаций;
6. Усилить контроль за регистрацией групп туристов, направляющихся в горные районы, и обеспечить их достоверной информацией о метеоусловиях на маршрутах;
7. Организовать подготовительные работы по проведению эвакуации людей и материальных ценностей, при необходимости провести заблаговременную эвакуацию;
8. Другие мероприятия с учетом особенностей территории, прогнозной информации и складывающейся оперативной обстановки.